

Flash EMPLOI

N° 2 - Juin 2006

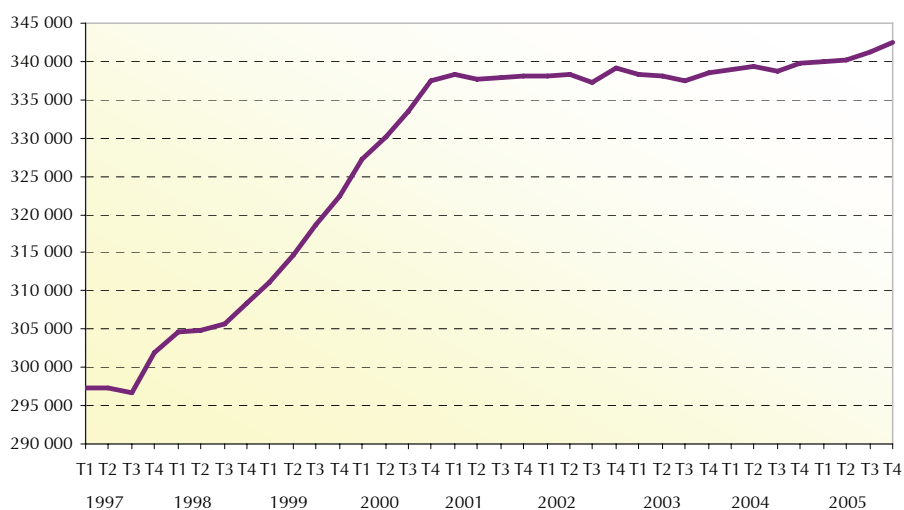
En Basse-Normandie, l'année 2005 se clôture par une augmentation de l'effectif salarié (+0,8%)

Nouvelle progression de l'emploi salarié au 4^{ème} trimestre 2005

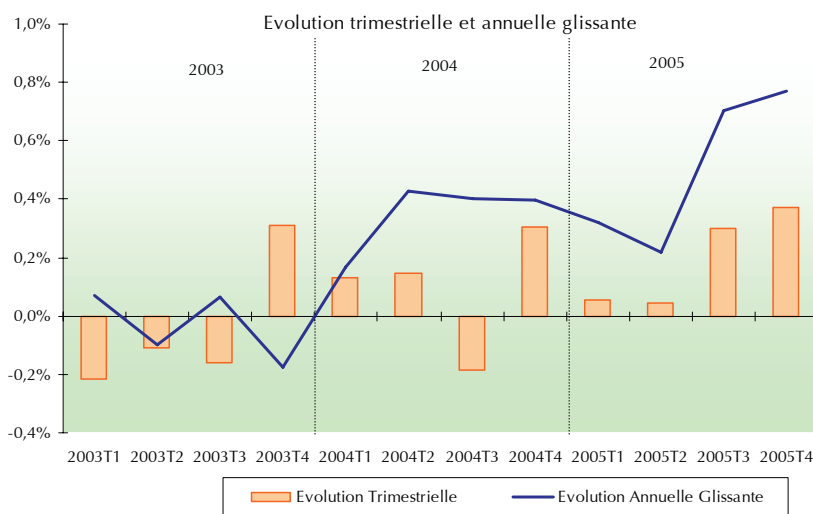
Au 4^{ème} trimestre 2005, en Basse-Normandie, l'emploi salarié progresse de 0,4% (en données corrigées des variations saisonnières), ce qui représente +1 200 salariés en 3 mois. Il s'agit du sixième trimestre de croissance continue des effectifs salariés.

L'année 2005 se clôture par une progression annuelle estimée à +0,8%. L'emploi a donc augmenté de façon plus soutenue en 2005 qu'en 2004 (+0,3%).

Effectifs salariés bas-normands de 1997 à 2005



L'année 2005 a été favorable à l'emploi dans la construction



Au 4^{ème} trimestre, l'emploi industriel se ressaisit, mais la progression est timide : +0,1%. Ce seul trimestre d'augmentation est loin d'enrayer la chute des effectifs du secteur en 2005 (-2,0%).

Dans la construction (+0,3%) et le tertiaire (+0,4%), le nombre de salariés évolue positivement, mais de façon moindre qu'au 3^{ème} trimestre 2005 (+1,4% et +0,5%).

L'année 2005 aura été une année très favorable pour la construction (+3,6%). Le tertiaire est également en progression sur l'année (+1,5%) même si l'intérim est largement à l'origine de cette croissance (+11,5%).



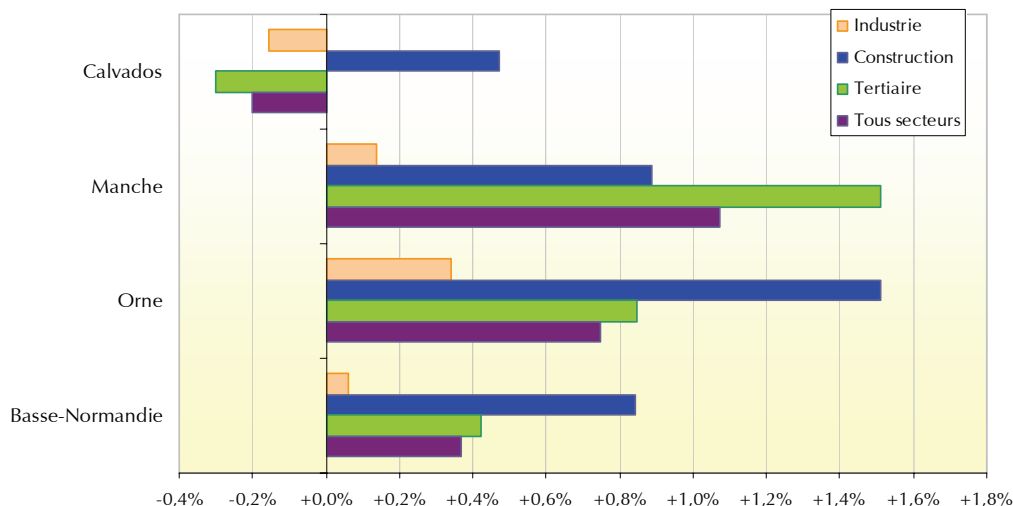
En Basse-Normandie, l'année 2005 se clôture par une augmentation de l'effectif salarié (+0,8%)

Au cours du 4^{ème} trimestre 2005, l'emploi diminue dans le Calvados et croît dans la Manche et l'Orne

Après un début d'année favorable dans le Calvados, le 4^{ème} trimestre 2005 se solde par une baisse de l'effectif salarié (-0,2%). L'industrie (-0,2%) mais aussi le tertiaire (-0,3%) sont les acteurs principaux de cette baisse.

La Manche amplifie les créations d'emplois sur le trimestre (+1,1%), grâce à des évolutions positives dans chacun des secteurs d'activité. L'Orne fait de même : +0,7%.

Evolution des salariés par départements et grands secteurs d'activités



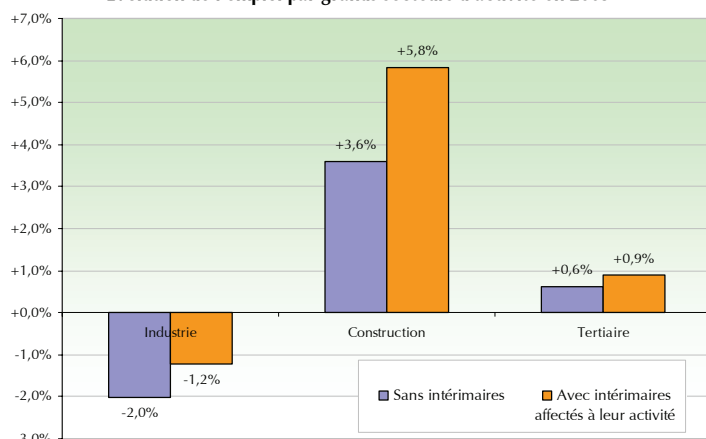
Forte contribution de la Manche dans la croissance annuelle de l'emploi régional

Sur un an, la Manche (+1,2%) tire vers le haut l'effectif salarié de la région alors que le Calvados se révèle moins dynamique qu'à l'habitude : +0,5%. L'Orne se situe dans la moyenne régionale (+0,8%)

L'intérim : l'une des plus fortes augmentations régionales

Sur un an, le nombre de salariés de l'intérim a cru de 11,5%. La Basse-Normandie est la région, après l'Île-de-France, où la progression du nombre intérimaire a été la plus forte.

Evolution de l'emploi par grands secteurs d'activité en 2005



	Basse-Normandie	France
Taux de recours à l'intérim	4,5%	3,9%
Evolution annuelle	+11,5%	+2,8%

Les données présentées ci-dessus sont

● issues de l'estimation de l'emploi salarié (champ Assédic) à partir des résultats des statistiques trimestrielles sur les établissements de plus de 9 salariés

● corrigées des variations saisonnières.